

# JiMU

JIMU GROUP LIMITED

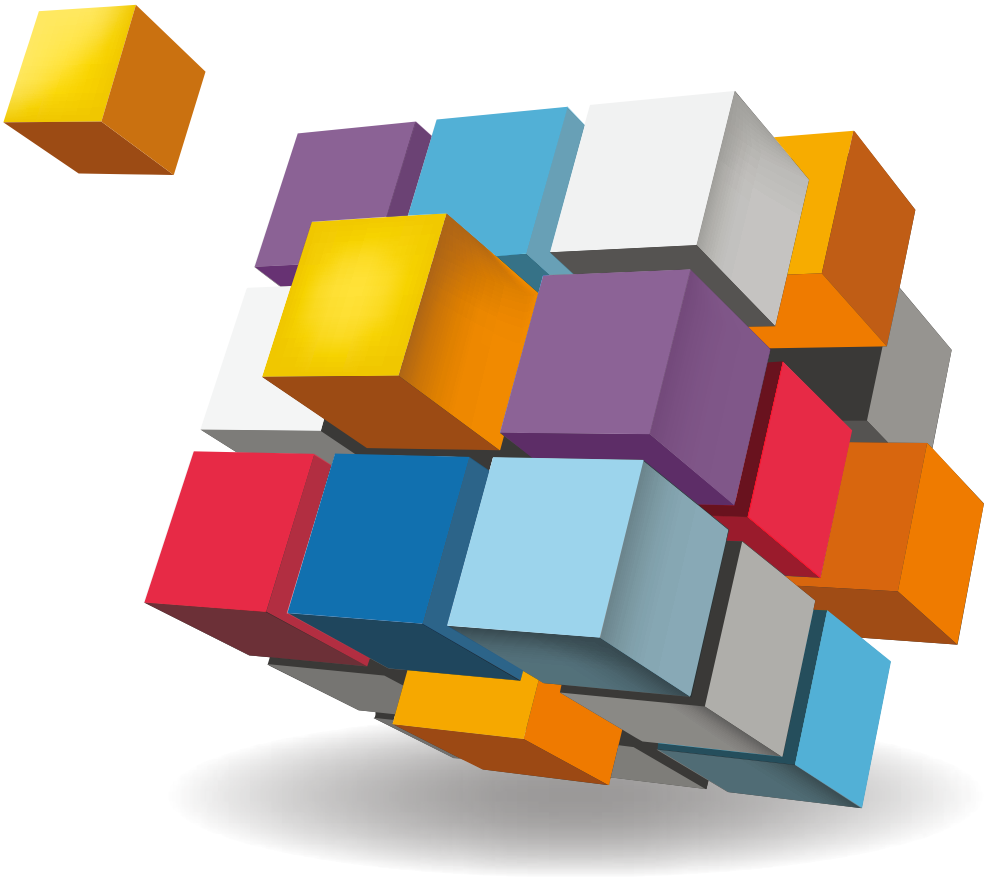
積木集團有限公司

(於開曼群島註冊成立的有限公司)

(股份代號：8187)

## 2021

### 中期報告



## 香港聯合交易所有限公司（「聯交所」）GEM 的特色

GEM 的定位，乃為中小型公司提供的市場，此等公司相比起其他在聯交所上市的公司帶有較高投資風險。有意投資的人士應了解投資於該等公司的潛在風險，並應經過審慎周詳的考慮後方作出投資決定。

由於 GEM 上市公司普遍為中小型公司，在 GEM 買賣的證券可能會承受較於主板買賣的證券為高的市場波動風險，同時亦無法保證在 GEM 買賣的證券會有高流通量的市場。

香港交易及結算所有限公司及聯交所對本報告的內容概不負責，對其準確性或完整性亦不發表任何聲明，並明確表示概不就因本報告全部或任何部分內容而產生或依賴該等內容而引致的任何損失承擔任何責任。

本報告載有根據聯交所 GEM 證券上市規則（「GEM 上市規則」）規定須提供有關積木集團有限公司（「本公司」）資料的詳情，本公司董事（「董事」）就本報告共同及個別地承擔全部責任。董事在作出一切合理查詢後確認，就彼等所深知及確信，本報告所載的資料在各重大方面乃準確完整，且無誤導或欺詐成份，且概無遺漏任何其他事宜致使本報告所載任何陳述或本報告產生誤導。

## 業績

積木集團有限公司(「本公司」)董事(「董事」)會(「董事會」)提呈本公司及其附屬公司(統稱「本集團」)截至二零二一年六月三十日止六個月及三個月的未經審核簡明綜合財務報表，連同二零二零年同期的未經審核比較數字。

### 簡明綜合損益及其他全面收益表

截至二零二一年六月三十日止六個月

	附註	截至六月三十日止三個月		截至六月三十日止六個月	
		二零二一年 千港元 (未經審核)	二零二零年 千港元 (未經審核)	二零二一年 千港元 (未經審核)	二零二零年 千港元 (未經審核)
來自貨品及服務的收益	4	3,016	27,474	5,294	35,181
其他收入	5	65	5,486	170	5,891
其他收益及虧損	6	332	1,261	332	1,225
購買及更換存貨		(1,557)	(14,853)	(1,557)	(14,853)
僱員福利開支		(4,000)	(8,518)	(10,248)	(25,864)
其他經營開支		(3,130)	(2,746)	(5,728)	(7,417)
融資成本		(26)	(128)	(71)	(287)
除稅前(虧損)溢利		(5,300)	7,976	(11,808)	(6,124)
所得稅抵免(開支)	7	852	(1,042)	1,822	1,238
本期間(虧損)溢利	8	(4,448)	6,934	(9,986)	(4,886)
其他全面收益(開支)：					
將不會重新分類至損益的項目：					
由功能貨幣換算至呈列貨幣 的匯兌差額		32	(86)	47	(124)
本期間全面(開支)收益總額		(4,416)	6,848	(9,939)	(5,010)
每股(虧損)盈利 基本(港仙)	10	(0.89)	1.44	(1.99)	(1.02)

# 簡明綜合財務狀況表

於二零二一年六月三十日

	附註	二零二一年 六月三十日 千港元 (未經審核)	二零二零年 十二月三十一日 千港元 (經審核)
<b>非流動資產</b>			
物業、廠房及設備	11	78	306
租賃按金	14	76	76
合約資產	12B	51	91
遞延稅項資產	21	379	–
		<b>584</b>	<b>473</b>
<b>流動資產</b>			
貿易應收賬款	12A	2,324	877
其他應收款項、預付款項及按金	14	1,866	3,263
合約資產	12B	1,667	2,315
銀行結餘及現金		3,497	26,831
		<b>9,354</b>	<b>33,286</b>
<b>流動負債</b>			
貿易應付賬款	15	953	953
其他應付款項及應計費用	16	6,157	8,506
應付一名前董事／董事款項	17	38	440
應付稅項		1,641	1,902
租賃負債		287	675
合約負債	18	900	1,389
退還負債	19	379	1,540
		<b>10,355</b>	<b>15,405</b>
<b>流動(負債)資產淨值</b>		<b>(1,001)</b>	<b>17,881</b>
<b>總資產減流動負債</b>		<b>(417)</b>	<b>18,354</b>
<b>非流動負債</b>			
來自一間同系附屬公司的貸款	20	–	6,998
租賃負債		688	925
合約負債	18	265	418
退還負債	19	–	6
遞延稅項負債	21	–	1,438
		<b>953</b>	<b>9,785</b>
<b>淨(負債)資產</b>		<b>(1,370)</b>	<b>8,569</b>
<b>資本及儲備</b>			
股本	22	5,016	5,016
儲備及累計虧損		(6,386)	3,553
<b>總權益</b>		<b>(1,370)</b>	<b>8,569</b>

## 簡明綜合權益變動表

截至二零二一年六月三十日止六個月

	股本 千港元	股份溢價 千港元	匯兌儲備 千港元	資本儲備 千港元 (附註a)	法定儲備 千港元 (附註b)	累計虧損 千港元	總計 千港元
於二零二一年一月一日 (經審核)	5,016	55,784	148	4,950	1,630	(58,959)	8,569
本期間虧損	-	-	-	-	-	(9,986)	(9,986)
由功能貨幣換算至呈列貨幣的 匯兌差額	-	-	47	-	-	-	47
本期間全面收益 (開支) 總額	-	-	47	-	-	(9,986)	(9,939)
於二零二一年六月三十日 (未經審核)	5,016	55,784	195	4,950	1,630	(68,945)	(1,370)

於二零二零年一月一日 (經審核)	4,800	46,917	(177)	(67)	-	(48,624)	2,849
本期間虧損	-	-	-	-	-	(4,886)	(4,886)
視作一名董事出資 (附註17)	-	-	-	4,360	-	-	4,360
由功能貨幣換算至呈列貨幣的 匯兌差額	-	-	(124)	-	-	-	(124)
本期間全面 (開支) 收益總額	-	-	(124)	4,360	-	(4,886)	(650)
於二零二零年六月三十日 (未經審核)	4,800	46,917	(301)	4,293	-	(53,510)	2,199

附註：

- 資本儲備指i) 相當於於過往年度超過收購附屬公司Alliance International Sourcing Limited (「Alliance」) 額外60% 非控股權益已付代價公平值的非控股權益賬面值之間的差額77,000港元；ii) 相當於若干集團實體 (包括永駿國際企業有限公司、Dodge & Swerve Limited及Alliance) 的股本總和金額10,000港元，其已於二零一五年根據重組轉撥至資本儲備；及(iii) 相當於根據前一名董事/董事與本集團全資附屬公司永駿國際企業有限公司訂立的豁免契據協議豁免應付該前董事/董事款項金額5,017,000港元。
- 根據中華人民共和國(「中國」)之相關法律及法規，本公司每間中國附屬公司均須將其中國法定賬目所列除稅後淨收益之10% 轉撥至法定儲備，直至其結餘達到該附屬公司註冊資本50% 為止。但董事可酌情作出額外撥款。有關附屬公司之法定儲備可用作抵銷累計虧損或轉為繳足股本。

## 簡明綜合現金流量表

截至二零二一年六月三十日止六個月

	截至六月三十日止六個月	
	二零二一年 千港元 (未經審核)	二零二零年 千港元 (未經審核)
經營活動所用現金淨額	<b>(15,491)</b>	(20,170)
<b>投資活動</b>		
已收利息	<b>70</b>	98
出售物業、廠房及設備所得款項	<b>58</b>	-
投資活動所得現金淨額	<b>128</b>	98
<b>融資活動</b>		
關聯方貸款	-	44,224
來自一名董事的墊款	-	1,010
償還關聯方貸款	<b>(6,998)</b>	(44,224)
向一名前董事／董事還款	<b>(402)</b>	(3,000)
償還租賃負債	<b>(316)</b>	(2,294)
其他融資現金流量	<b>(58)</b>	(287)
融資活動所用現金淨額	<b>(7,774)</b>	(4,571)
<b>現金及現金等價物減少淨額</b>	<b>(23,137)</b>	(24,643)
於期初之現金及現金等價物	<b>26,831</b>	33,584
外匯匯率變動之影響	<b>(197)</b>	(257)
於期末之現金及現金等價物，指銀行結餘及現金	<b>3,497</b>	8,684

# 簡明綜合財務報表附註

截至二零二一年六月三十日止六個月

## 1. 編製基準

積木集團有限公司（「本公司」）及其附屬公司（統稱「本集團」）截至二零二一年六月三十日止六個月的未經審核簡明綜合財務報表乃根據香港會計師公會（「香港會計師公會」）頒佈的香港會計準則第34號（「香港會計準則第34號」）中期財務申報以及香港聯合交易所有限公司GEM證券上市規則（「GEM規則」）第18章妥為編製。

本集團的功能性貨幣為人民幣（「人民幣」）。未經審核簡明綜合財務報表以港元呈列，原因為管理層認為，其對未經審核簡明綜合財務報表的使用者而言更有利。於該等未經審核簡明綜合財務報表所載的所有數值約整至最接近千港元（「千港元」）。

在編製截至二零二一年六月三十日止六個月的未經審核簡明綜合財務報告過程中，鑑於本集團於二零二一年六月三十日的流動負債淨值及負債淨值分別約為1,001,000港元及1,370,000港元（二零二零年十二月三十一日：流動資產淨值及資產淨值分別約為17,881,000港元及8,569,000港元），董事已審慎考慮到本集團的未來流動資金。

有鑑於此，董事已審慎考慮本集團的未來流動資金狀況及表現以及可動用融資來源，以評估本集團會否有足夠財務資源持續經營，並已採取若干措施減輕流動資金壓力並改善本集團的財務狀況，包括但不限於：

- (a) 其最終控股公司已於二零二零年十二月向本集團授出無抵押貸款的循環貸款融資，總金額最高為30,000,000港元，為期36個月，於未經審核簡明綜合財務報表的批准日期仍未動用；及
- (b) 本集團亦將積極繼續物色其他替代融資，包括借貸，以為結算其現有財務責任及未來營運以及資本支出提供資金。

## 1. 編製基準—續

董事認為，經計及上述計劃及措施，本集團將擁有足夠營運資金以撥資營運及履行其自截至二零二一年六月三十日止六個月的未經審核簡明綜合財務報表批准當日起計未來十二個月內到期的財務責任。因此，董事認為，按持續經營會計基準編製截至二零二一年六月三十日止六個月的未經審核簡明綜合財務報表為合適做法。

未經審核簡明綜合財務報表並未包括年度財務報表要求的所有資料及披露，應連同本集團截至二零二零年十二月三十一日止年度的年度綜合財務報表一併閱讀。

未經審核簡明綜合財務報表並未經本公司核數師審核，並已經本公司審核委員會審閱。

## 2. 主要會計政策

簡明綜合財務報表乃按歷史成本基準編製。

除下文所述者外，截至二零二一年六月三十日止六個月的未經審核簡明綜合財務報表所用的會計政策及計算方法與本集團截至二零二零年十二月三十一日止年度的經審核綜合財務報表所遵循者相同。

於截至二零二一年六月三十日止六個月，本集團已應用下列由香港會計師公會所頒佈的香港財務報告準則（「香港財務報告準則」）修訂本，以編製本集團之簡明綜合財務報表。

香港財務報告準則第9號、香港會計準則第39號、利率基準改革—第二階段  
香港財務報告準則第7號、香港財務報告準則第4號及  
香港財務報告準則第16號（修訂本）

於截至二零二一年六月三十日止六個月內應用該等香港財務報告準則（修訂本）並無對本集團截至二零二一年及二零二零年六月三十日止六個月的財務表現及狀況及／或該等簡明綜合財務報表內載列的披露資料產生重大影響。

## 3. 分部資料

就資源分配及評估分部表現向本公司首席執行官（即主要經營決策者（「主要經營決策者」））報告之資料，著重於所交付或提供之貨品或服務類型。本集團現時分為兩個經營分部。該等經營分部乃按主要經營決策者定期審閱資料之編製基準並根據香港財務報告準則第8號經營分部分析如下：

- 貸款中介及信貸評估服務—提供貸款前中介服務、貸款後中介服務及信貸評估服務（二零二零年：貸款前中介服務及貸款後中介服務）；及



### 3. 分部資料—續

- 鞋服業務—鞋服（二零二零年：鞋履業務）設計、開發、生產管理（包括質量控制）及物流管理服務以及貿易。

上述經營部分構成本集團之經營及可呈報分部。

以下為按經營及可呈報分部對本集團收益及業績的分析：

截至二零二一年六月三十日止六個月（未經審核）

	鞋服業務 千港元	貸款中介及 信貸評估服務 千港元	總計 千港元
收益	1,640	3,654	5,294
分部業績	(2,836)	(6,570)	(9,406)
未分配開支			(2,402)
除稅前虧損			(11,808)

截至二零二零年六月三十日止六個月（未經審核）

	鞋服業務 千港元	貸款中介及 信貸評估服務 千港元	總計 千港元
收益	21,546	13,635	35,181
分部業績	5,650	(7,485)	(1,835)
未分配開支			(4,331)
未分配收入			42
除稅前虧損			(6,124)

上文所呈報分部收益指外部客戶產生的收益。本中期期間及過往中期期間並無任何內部間銷售。

### 3. 分部資料—續

#### 分部資產及負債

以下為按經營及可呈報分部對本集團資產及負債的分析：

#### 分部資產

	二零二一年 六月三十日 千港元 (未經審核)	二零二零年 十二月三十一日 千港元 (經審核)
鞋服業務	4,275	7,809
貸款中介及信貸評估服務	4,611	10,376
總分部資產	8,886	18,185
未分配資產		
— 銀行結餘及現金	919	15,368
— 其他	133	206
綜合資產	9,938	33,759

#### 分部負債

	二零二一年 六月三十日 千港元 (未經審核)	二零二零年 十二月三十一日 千港元 (經審核)
鞋服業務	4,639	5,510
貸款中介及信貸評估服務	5,586	10,153
總分部負債	10,225	15,663
未分配負債		
— 其他	1,083	9,527
綜合負債	11,308	25,190

就監察分部表現及於分部間分配資源而言：

- 未分配企業資產之外所有資產分配至經營分部，主要包括若干銀行結餘及現金以及其他應收款項及按金。
- 未分配企業負債之外所有負債分配至經營分部，包括若干其他應付款項及來自一間同系附屬公司的貸款。

#### 4. 來自貨品及服務的收益

來自客戶合約之收益分類：

分部	截至二零二一年六月三十日止三個月			截至二零二一年六月三十日止六個月		
	鞋服業務 千港元 (未經審核)	貸款中介及 信貸評估服務 千港元 (未經審核)	總計 千港元 (未經審核)	鞋服業務 千港元 (未經審核)	貸款中介及 信貸評估服務 千港元 (未經審核)	總計 千港元 (未經審核)
<b>貨品或服務類型</b>						
<b>服裝貿易</b>						
男士服裝	-	-	-	-	-	-
女士服裝	1,640	-	1,640	1,640	-	1,640
	1,640	-	1,640	1,640	-	1,640
<b>提供貸款中介服務</b>						
貸款前中介服務	-	1,098	1,098	-	1,267	1,267
貸款後中介服務	-	45	45	-	1,344	1,344
	-	1,143	1,143	-	2,611	2,611
<b>提供信貸評估服務</b>						
	-	233	233	-	1,043	1,043
<b>總計</b>	<b>1,640</b>	<b>1,376</b>	<b>3,016</b>	<b>1,640</b>	<b>3,654</b>	<b>5,294</b>
<b>地區市場</b>						
中國	-	1,376	1,376	-	3,654	3,654
其他	1,640	-	1,640	1,640	-	1,640
<b>總計</b>	<b>1,640</b>	<b>1,376</b>	<b>3,016</b>	<b>1,640</b>	<b>3,654</b>	<b>5,294</b>
<b>收益確認時間</b>						
在某一時點	1,640	1,180	2,820	1,640	2,159	3,799
隨時間推移	-	196	196	-	1,495	1,495
<b>總計</b>	<b>1,640</b>	<b>1,376</b>	<b>3,016</b>	<b>1,640</b>	<b>3,654</b>	<b>5,294</b>

#### 4. 來自貨品及服務的收益—續

分部	截至二零二零年六月三十日止三個月			截至二零二零年六月三十日止六個月		
	鞋服業務 千港元 (未經審核)	貸款中介及 信貨評估 服務 千港元 (未經審核)	總計 千港元 (未經審核)	鞋服業務 千港元 (未經審核)	貸款中介及 信貨評估 服務 千港元 (未經審核)	總計 千港元 (未經審核)
<b>貨品或服務類型</b>						
鞋履貿易						
男士鞋履	11,948	–	11,948	11,948	–	11,948
女士鞋履	9,598	–	9,598	9,598	–	9,598
	21,546	–	21,546	21,546	–	21,546
提供貸款中介服務						
貸款前中介服務	–	2,434	2,434	–	6,284	6,284
貸款後中介服務	–	3,494	3,494	–	7,351	7,351
	–	5,928	5,928	–	13,635	13,635
<b>總計</b>	<b>21,546</b>	<b>5,928</b>	<b>27,474</b>	<b>21,546</b>	<b>13,635</b>	<b>35,181</b>
<b>地區市場</b>						
中國	21,546	5,928	27,474	21,546	13,635	35,181
<b>總計</b>	<b>21,546</b>	<b>5,928</b>	<b>27,474</b>	<b>21,546</b>	<b>13,635</b>	<b>35,181</b>
<b>收益確認時間</b>						
在某一個時間點	21,546	2,400	23,946	21,546	6,250	27,796
隨時間推移	–	3,528	3,528	–	7,385	7,385
<b>總計</b>	<b>21,546</b>	<b>5,928</b>	<b>27,474</b>	<b>21,546</b>	<b>13,635</b>	<b>35,181</b>

## 5. 其他收入

	截至六月三十日止三個月		截至六月三十日止六個月	
	二零二一年 千港元 (未經審核)	二零二零年 千港元 (未經審核)	二零二一年 千港元 (未經審核)	二零二零年 千港元 (未經審核)
諮詢費收入(附註1)	-	5,309	-	5,309
佣金收入(附註1)	-	37	-	37
政府補助(附註2)	-	10	-	365
利息收入	28	75	70	124
雜項收入	37	55	100	56
	65	5,486	170	5,891

附註：

- (1) 本集團以代理人身份向融資機構提供顧問服務及保險經紀轉介服務。諮詢費收入或佣金收入根據提供相關服務及最終個人客戶與融資機構已進行相關交易時之相關協定條款確認。授予客戶之一般信貸期限介乎1至9天。
- (2) 政府補助指當地政府授予之財務支持。該補助並無附帶特定條件及該等款項於收到補助時於損益內確認。

## 6. 其他收益及虧損

	截至六月三十日止三個月		截至六月三十日止六個月	
	二零二一年 千港元 (未經審核)	二零二零年 千港元 (未經審核)	二零二一年 千港元 (未經審核)	二零二零年 千港元 (未經審核)
終止確認使用權資產之收益·淨額	378	1,647	378	1,647
就使用權資產確認之減值虧損 (確認)撥回下列各項之減值虧損	-	(220)	-	(220)
— 貿易應收賬款	-	(458)	-	(576)
— 合約資產	-	374	-	374
— 其他應收款項	-	-	-	82
出售物業·廠房及設備之虧損·淨額	(46)	(82)	(46)	(82)
	332	1,261	332	1,225

## 7. 所得稅(抵免)開支

	截至六月三十日止三個月		截至六月三十日止六個月	
	二零二一年 千港元 (未經審核)	二零二零年 千港元 (未經審核)	二零二一年 千港元 (未經審核)	二零二零年 千港元 (未經審核)
中國企業所得稅(「企業所得稅」)				
— 即期稅項	-	1,773	-	1,773
遞延稅項	(852)	(731)	(1,822)	(3,011)
	(852)	1,042	(1,822)	(1,238)

由於本集團於截至二零二一年及二零二零年六月三十日止六個月期間並無產生應課稅溢利，故概無於簡明綜合財務報表中就香港利得稅作出撥備。

根據中國企業所得稅法(「企業所得稅法」)及企業所得稅法實施法規，截至二零二一年及二零二零年六月三十日止六個月，中國附屬公司之稅率為25%。

## 8. 本期間（虧損）溢利

	截至六月三十日止三個月		截至六月三十日止六個月	
	二零二一年 千港元 (未經審核)	二零二零年 千港元 (未經審核)	二零二一年 千港元 (未經審核)	二零二零年 千港元 (未經審核)
期內（虧損）溢利乃經扣除以下各項後達致：				
董事酬金	395	431	863	884
其他員工成本（不包括董事酬金）				
—薪金、津貼及實物福利	2,773	6,882	7,481	20,940
—退休福利計劃供款	832	1,205	1,904	4,040
總員工成本	4,000	8,518	10,248	25,864
物業、廠房及設備折舊	62	58	127	135
使用權資產折舊	—	206	—	589
折舊總額	62	264	127	724
短期租賃有關之開支	134	550	544	769

## 9. 股息

於本中期期間及過往中期期間概無派付、宣派或擬派任何股息。董事決定不派付本中期期間之股息。

## 10. 每股（虧損）盈利

每股基本（虧損）盈利乃根據以下數據計算：

	截至六月三十日止三個月		截至六月三十日止六個月	
	二零二一年 千港元 (未經審核)	二零二零年 千港元 (未經審核)	二零二一年 千港元 (未經審核)	二零二零年 千港元 (未經審核)
（虧損）盈利：				
計算每股基本（虧損）盈利所採用的（虧損）盈利	(4,448)	6,934	(9,986)	(4,886)

## 10. 每股（虧損）盈利－續

	截至六月三十日止三個月		截至六月三十日止六個月	
	二零二一年 千股 (未經審核)	二零二零年 千股 (未經審核)	二零二一年 千股 (未經審核)	二零二零年 千股 (未經審核)
<b>股份數目：</b>				
計算每股基本（虧損）盈利 所採用的普通股數目	<b>501,600</b>	480,000	<b>501,600</b>	480,000

並無呈列於該兩個期間的每股攤薄（虧損）盈利，乃由於兩個期間內並無潛在的已發行普通股。

## 11. 物業、廠房及設備以及使用權資產

物業、廠房及設備項目經計及其估計剩餘價值後以直線法按下列年率折舊：

租賃物業裝修	相關租期或5年（以較短者為準）
汽車	每年20%
傢私及辦公室設備	每年10-50%

### 物業、廠房及設備以及使用權資產的減值評估

由於新型冠狀病毒肺炎疫情對當前經濟環境的影響，本集團財務業績自二零二零年以來下滑，包括貸款中介業務的分支機構物業關閉及貸款中介交易減少。本集團將各個別分支機構物業視為單獨可識別現金產生單位。當無法個別估計可收回金額時，本集團估計資產所屬的各若干分支機構物業的可收回金額。

當無法個別估計可收回金額時，本集團估計資產所屬的各若干分支機構物業的可收回金額。各分支機構物業的可收回金額已根據使用價值計算釐定。於二零二一年六月三十日，該計算法使用的現金流量預測乃基於本集團管理層所批准5年內（二零二零年六月三十日：5年內）租賃剩餘期限的財務預算及貼現率12%（二零二零年六月三十日：12%）。使用價值計算的主要假設涉及現金流入／流出的估計，其中包括預算貸款中介服務收益總額及毛利率以及零增長率。有關估計是基於管理層對截至二零二一年及二零二零年六月三十日的市場發展預期得出。



## 11. 物業、廠房及設備以及使用權資產—續

### 物業、廠房及設備以及使用權資產的減值評估—續

根據評估結果，本集團的管理層釐定若干分支機構物業的可收回金額低於賬面值。減值金額已分配至各類物業、廠房及設備以及使用權資產，以使各類資產的賬面值不會減少至低於其公平值減出售成本、其使用價值及零三者間之最高者。根據使用價值計算及分配，於本期間已就物業、廠房及設備以及使用權資產的賬面值確認的減值虧損均為零。(二零二零年六月三十日：物業、廠房及設備以及使用權資產分別為零及220,000港元)。

## 12A. 貿易應收賬款

	二零二一年 六月三十日 千港元 (未經審核)	二零二零年 十二月三十一日 千港元 (經審核)
來自客戶合約的貿易應收賬款	2,324	883
減：信貸虧損撥備	-	(6)
	2,324	877

本集團授予其鞋履貿易銷售客戶的信貸期介乎30日至60日(二零二零年：30日至60日)。

以下為按發票日期呈列的貿易應收賬款(扣除信貸虧損撥備)的賬齡分析：

	二零二一年 六月三十日 千港元 (未經審核)	二零二零年 十二月三十一日 千港元 (經審核)
0至30日	2,324	877

## 12B. 合約資產

	二零二一年 六月三十日 千港元 (未經審核)	二零二零年 十二月三十一日 千港元 (經審核)
貸款中介服務	1,718	2,406
流動	1,667	2,315
非流動	51	91
	1,718	2,406

合約資產主要與本集團享有已完成貸款中介服務之代價有關，惟並無開出發票，因為該等權利有待本集團之未來表現方可享有。合約資產乃當權利成為無條件時轉撥至貿易應收賬款。

## 13. 根據預期信貸虧損（「預期信貸虧損」）模式對金融資產及其他項目之減值評估

	截至六月三十日止三個月		截至六月三十日止六個月	
	二零二一年 千港元 (未經審核)	二零二零年 千港元 (未經審核)	二零二一年 千港元 (未經審核)	二零二零年 千港元 (未經審核)
(確認)撥回下列各項之減值虧損：				
— 貿易應收賬款	-	(458)	-	(576)
— 合約資產	-	374	-	374
— 其他應收款項	-	-	-	82
	-	(84)	-	(120)

截至二零二一年六月三十日止六個月之簡明綜合財務報表中所用之釐定輸入數據以及假設及估計方法之基準與編製本集團截至二零二零年十二月三十一日止年度之年度財務報表所用基準相同。

#### 14. 其他應收款項、預付款項及按金

	二零二一年 六月三十日 千港元 (未經審核)	二零二零年 十二月三十一日 千港元 (經審核)
其他應收款項(附註)	1,181	1,356
租賃按金	297	1,028
預付款項	376	790
其他按金	88	165
	<b>1,942</b>	3,339
減：非流動資產項下列示的租賃按金	(76)	(76)
	<b>1,866</b>	3,263

附註：於二零二一年六月三十日，其他應收款項包括本集團有權但由在線資訊中介服務平台（「[在線平台](#)」）代表本集團持有的應收貸款中介服務費。

#### 15. 貿易應付賬款

採購貨品的信貸期為60日（二零二零年：20日至45日）。以下為按發票日期呈列的貿易應付賬款的分析：

	二零二一年 六月三十日 千港元 (未經審核)	二零二零年 十二月三十一日 千港元 (經審核)
90日以上	953	953

## 16. 其他應付款項及應計費用

	二零二一年 六月三十日 千港元 (未經審核)	二零二零年 十二月三十一日 千港元 (經審核)
應計員工工資	2,424	3,246
應計開支	914	2,363
其他應付稅項	1,404	1,964
其他	1,415	933
	<b>6,157</b>	<b>8,506</b>

## 17. 應付一名前董事／董事款項

該款項為無抵押、免息及須按要求償還。截至二零二零年十二月三十一日止年度，根據前董事／董事（已於二零二零年九月十八日辭任及亦為本公司主要股東之一）與本集團全資附屬公司永駿國際企業有限公司訂立的豁免契據協議，其中5,017,000港元已獲豁免並確認為視作出資。結餘440,000港元已於二零二一年一月結清。

## 18. 合約負債

以下是對本集團合約負債的分析：

	二零二一年 六月三十日 千港元 (未經審核)	二零二零年 十二月三十一日 千港元 (經審核)
鞋服業務	441	441
貸款中介服務	157	656
信貸評估服務	567	710
	<b>1,165</b>	<b>1,807</b>
流動	900	1,389
非流動	265	418
	<b>1,165</b>	<b>1,807</b>

基於本集團最初向其客戶轉讓貨品或服務的責任，預計不會在本集團正常經營週期內結算的合約負債分類為流動及非流動。

## 19. 退款負債

以下是本集團的退款負債分析：

	二零二一年 六月三十日 千港元 (未經審核)	二零二零年 十二月三十一日 千港元 (經審核)
因提前歸還貸款中介及信貸評估服務費退款而產生的退款負債	379	1,546
流動	379	1,540
非流動	-	6
	379	1,546

## 20. 來自一間同系附屬公司的貸款

於二零二零年十二月，最終控股公司之附屬公司通泉財富(寧夏)科技有限公司(「通泉財富」)提供一筆人民幣5,890,000元(相當於約6,998,000港元)的貸款。該筆款項為無抵押，按年利率5%計息，並於提款日期起36個月到期時償還。全部款項已於二零二一年一月結清。

## 21. 遞延稅項

以下為於本期間及過往期間確認的主要遞延稅項(資產)負債及其變動：

	稅項虧損 千港元	收益確認 時間差異 千港元 (附註)	退款負債 千港元	遞延稅項 負債/ (資產)總額 千港元
於二零一九年一月一日(經審核)	(9,270)	17,931	(3,210)	5,451
扣自(計入)損益	9,429	(16,755)	3,018	(4,308)
匯率調整	(487)	977	(195)	295
於二零二零年十二月三十一日				
及二零二一年一月一日(經審核)	(328)	2,153	(387)	1,438
(計入)扣自損益	(617)	(1,481)	276	(1,822)
匯率調整	(8)	16	(3)	5
於二零二一年六月三十日(未經審核)	(953)	688	(114)	(379)

附註：該金額指已確認收益與收取貸款中介服務的服務費之間的時間差異。

## 22. 股本

	股份數目		股本	
	二零二一年 六月三十日  (未經審核)	二零二零年 十二月三十一日  (經審核)	二零二一年 六月三十日 千港元 (未經審核)	二零二零年 十二月三十一日 千港元 (經審核)
每股0.01港元之法定普通股： 於期／年初及期／年末	1,000,000,000	1,000,000,000	10,000	10,000
每股0.01港元之已發行及繳足股份：				
於期／年初	501,600,000	480,000,000	5,016	4,800
配售新股份(附註)	–	21,600,000	–	216
於期／年末	501,600,000	501,600,000	5,016	5,016

附註：於二零二零年十月十四日，本公司與配售代理訂立配售協議，據此，本公司有條件同意按每股0.438港元之價格向獨立投資者配售最多22,200,000股配售股份。配售已於二零二零年十月三十日完成，據此，本公司已配發及發行21,600,000股配售股份。配售所得款項淨額約為9,083,000港元，導致股本增加216,000港元及股份溢價約9,245,000港元(扣除交易成本約378,000港元)。

## 23. 金融工具的公平值計量

並非按經常性基準以公平值計量的本集團金融資產及金融負債的公平值

董事認為，於簡明綜合財務報表內按攤銷成本列賬之該等金融資產及金融負債賬面值與其公平值相若。

## 24. 關聯方披露

本集團大部分貸款中介業務乃有關向外部個人客戶（「最終客戶」）提供貸款前中介服務及貸款後中介服務以從多個金融機構或藉透過在線平台的投資者取得融資。上述絕大部分業務來自從本公司關聯方取得融資的最終客戶，及本公司該關聯方已於本公司一名關聯方營運的在線資訊中介服務平台註冊。

於報告期內，本集團已與關聯方訂立以下重大交易：

於本中期間，本集團於對本公司一名關聯方的個別借款人進行信貸評估時向其提供貸款中介服務：

	截至六月三十日止三個月		截至六月三十日止六個月	
	二零二一年 千港元 (未經審核)	二零二零年 千港元 (未經審核)	二零二一年 千港元 (未經審核)	二零二零年 千港元 (未經審核)
提供貸款中介服務	590	71	1,769	71

### 董事及主要管理人員酬金

期內，董事及其他主要管理人員之酬金如下：

	截至六月三十日止三個月		截至六月三十日止六個月	
	二零二一年 千港元 (未經審核)	二零二零年 千港元 (未經審核)	二零二一年 千港元 (未經審核)	二零二零年 千港元 (未經審核)
薪金及其他津貼	395	427	863	857
退休福利計劃供款	-	4	-	27
	395	431	863	884

董事及主要管理人員薪酬乃參考個人的表現釐定。

## 管理層討論及分析

### 業務回顧及展望

本集團從事提供貸款中介及信貸評估業務及鞋服業務。

#### 貸款中介及信貸評估業務

於二零一八年，本集團開始向中國客戶提供貸款中介服務。本集團已於中國不同地區設立分支機構體系以向有融資需求的客戶提供協助，尤其專注於中國三四線城市的個人客戶，該等客戶通常較一線城市個人客戶而言缺乏對於市場上可用融資解決方案的知識或途徑。本集團已建立信貸評級系統，經計及客戶的財務狀況、先前借款及償還歷史及其他行為模式，給予客戶內部信貸評分。我們的風險團隊定期監控及更新運算法則以滿足不斷變化的市場狀況。我們的分支機構體系，連同互聯網技術基礎架構可令我們相對輕鬆踏足該等市場。自建信貸評級系統有助於過濾信貸資質相對較差的客戶及可令我們專注於更為優質的客戶。隨後現場信貸團隊進行實地拜訪及其他盡職調查程序以驗證資料的真實性。基於該等信貸評分及盡職調查材料，信貸評級團隊將考慮是否向合適的資金來源（可能包括銀行及非銀行機構）作出貸款推薦建議。於雙方同意後，分支機構負責聯絡客戶及資金來源安排訂立合約。

分支機構於相關貸款支付後向該等客戶提供客戶貸後服務。該等服務包括還款提醒以及財務狀況跟蹤。

截至二零二一年六月三十日止六個月，貸款中介業務出現大幅下滑。大幅下滑有兩個主要原因。



首先，貸款中介及信貸評估業務仍受到新型冠狀病毒肺炎的嚴重影響。中國政府在中國採取了多項政策。本集團亦於中國實行特別工作安排，包括（但不限於）居家工作安排及減少與客戶的商務會議。該等措施已導致對貸款中介服務急劇下降。其次，新型冠狀病毒肺炎亦對貸款人及中介服務平台（統稱「**資金來源**」）造成重大影響。在此經濟形勢下，該等資金來源的貸款意願下降，甚至可能導致彼等改變商業計劃。

於二零二零年起，本集團已提供信貸評估服務，授予一家汽車零售店為其客戶接入信貸評估服務系統的權利。本集團已為該店量身定制了一套信貸評估系統，並協助該店評估客戶的信用等級。於二零二一年下半年，本集團將通過與不同類型的業務部門合作發掘更多商機。

管理層預期，新型冠狀病毒肺炎的影響將會於二零二一年持續，而管理層預計未來將非常艱難。管理層已檢討有關關閉分支機構及裁減表現欠佳員工來降低成本的計劃。

另一方面，由於難以自現有資金來源獲得融資，本集團正積極尋求其他資金來源，包括（但不限於）銀行、資產管理公司、信託及小額貸款公司。

### 鞋服業務

本集團向客戶提供正裝及休閒男士、女士及兒童鞋服。自二零零九年起經過多年之經營，本集團已建立多元化全球客戶組合，主要包括國際批發商及零售商（為正裝及休閒鞋履品牌擁有人及／或被許可人）。於二零二零年，本集團進一步擴大其客戶組合，以納入中國品牌批發商及零售商。由於中國潛在服裝業務市場巨大，本集團亦已於二零二零年把握延伸至服裝業務的機會。

管理層認為，鞋服業務正在恢復並將繼續於海外及中國市場尋求進一步發展機會。

## 財務回顧

### 收益

截至二零二一年六月三十日止六個月，本集團錄得收益約5,300,000港元，較截至二零二零年六月三十日止六個月約35,200,000港元減少約85.0%。下表載列截至二零二零年及二零二一年六月三十日止六個月分部收益明細：

	截至六月三十日止六個月			
	二零二一年		二零二零年	
	千港元	%	千港元	%
<b>鞋履貿易</b>				
男士鞋履	-	-	11,948	33.9
女士鞋履	-	-	9,598	27.3
	-	-	21,546	61.2
<b>服裝貿易</b>				
女士服裝	1,640	31.0	-	-
	1,640	31.0	-	-
<b>提供貸款中介服務</b>				
貸款前中介服務	1,267	23.9	6,284	17.9
貸款後中介服務	1,344	25.4	7,351	20.9
	2,611	49.3	13,635	38.8
<b>提供信貸評估服務</b>	1,043	19.7	-	-
<b>合計</b>	<b>5,294</b>	<b>100.0</b>	<b>35,181</b>	<b>100.0</b>

## 鞋服業務

鞋服業務分部收益由截至二零二零年六月三十日止六個月約21,500,000港元減少92.4%至截至二零二一年六月三十日止六個月約1,600,000港元。此乃主要由於在各種不明朗因素持續籠罩全球經濟下向海外客戶的銷售額減少及新型冠狀病毒肺炎的影響所致。

## 貸款中介及信貸評估業務

貸款中介分部收益由截至二零二零年六月三十日止六個月約13,600,000港元減少73.2%至截至二零二一年六月三十日止六個月約3,700,000港元。收益大幅下降主要由於期內新型冠狀病毒肺炎的影響所致。

## 購買及更換存貨

本集團購買及更換存貨由截至二零二零年六月三十日止六個月約14,900,000港元減少約89.5%至截至二零二一年六月三十日止六個月約1,600,000港元。採購成本與銷售額比率截至二零二一年六月三十日止六個月約為94.9%，而截至二零二零年六月三十日止六個月約為68.9%。

## 其他收入

其他收入由截至二零二零年六月三十日止六個月約5,900,000港元減少至截至二零二一年六月三十日止六個月約170,000港元。該減少乃主要由於截至二零二一年六月三十日止六個月因爆發新型冠狀病毒肺炎導致業務活動減少所致，主要歸因於提供與貸款中介業務有關的諮詢服務的諮詢收入減少。

## 其他收益及虧損

截至二零二一年六月三十日止六個月之其他收益（淨額）約為300,000港元，而截至二零二零年六月三十日止六個月約為1,200,000港元。此乃主要由於解除確認若干使用權資產之收益約1,600,000港元減少至截至二零二一年六月三十日止六個月的400,000港元所致。

## 僱員福利開支

僱員福利開支由截至二零二零年六月三十日止六個月約25,900,000港元減少至截至二零二一年六月三十日止六個月約10,300,000港元，乃主要由於期內實行成本削減及重組計劃所致。

## 其他經營開支

其他經營開支由截至二零二零年六月三十日止六個月約7,400,000港元減少至截至二零二一年六月三十日止六個月約5,700,000港元，乃主要由於截至二零二一年六月三十日止六個月因爆發新型冠狀病毒肺炎導致業務活動減少及實施成本削減及重組計劃所致。

## 融資成本

融資成本由截至二零二零年六月三十日止六個月約300,000港元減少約75.3%至截至二零二一年六月三十日止六個月約70,000港元。本期間的融資成本指租賃負債利息。

## 所得稅抵免

所得稅抵免由截至二零二零年六月三十日止六個月約1,200,000港元增加至截至二零二一年六月三十日止六個月1,800,000港元，這主要指期內確認遞延稅項抵免。

## 期間虧損

由於上文所述，截至二零二一年六月三十日止六個月期間虧損約為10,000,000港元，而截至二零二零年六月三十日止六個月期間虧損約為4,900,000港元。

截至二零二一年六月三十日止六個月，鞋服業務分部的除稅前虧損約為2,800,000港元，而截至二零二零年六月三十日止六個月，除稅前溢利約為5,700,000港元，乃主要由於新型冠狀病毒肺炎的影響導致終止確認鞋服業務。

截至二零二一年六月三十日止六個月，貸款中介及信貸評估服務分部的除稅前虧損約為6,600,000港元，而截至二零二零年六月三十日止六個月的除稅前虧損為7,500,000港元。此乃主要由於二零二一年進一步實行成本削減及重組計劃所致。

## 中期股息

截至二零二一年六月三十日止六個月，董事不建議派付中期股息。

## 流動資金、財務及資本架構

於二零二一年六月三十日，本集團並無尚未償還借貸（二零二零年十二月三十一日：零）。於二零二一年六月三十日，本集團之現金及現金等價物及已抵押銀行存款約為3,500,000港元（二零二零年十二月三十一日：約26,800,000港元）。於二零二一年六月三十日，本集團並無銀行借貸（二零二零年十二月三十一日：無）。於二零二一年六月三十日之流動比率約為0.9倍（二零二零年十二月三十一日：約2.2倍）。

於二零二一年六月三十日，本集團維持充足營運資金，銀行結餘及現金約為3,500,000港元（二零二零年十二月三十一日：約26,800,000港元）。董事會將繼續遵循審慎庫務政策，以管理其現金結餘及維持強健而穩妥的流動資金，確保本集團能搶佔先機，為業務把握增長機遇。

於二零二一年六月三十日，本集團之流動負債淨值約為1,000,000港元（二零二零年十二月三十一日：流動資產淨值約17,900,000港元）。本集團之營運主要由其業務營運產生之收益、可動用現金及銀行結餘、銀行借貸、一名前董事／董事墊款、來自一間同系附屬公司的貸款及最終控股公司的貸款融資提供資金。

## 本集團的資產抵押

於二零二一年六月三十日，本公司並無抵押資產，以取得本集團的任何借款。

## 匯率風險

截至二零二一年六月三十日止六個月，本集團鞋履業務分部及貸款中介服務分部之收益、成本及費用均以人民幣（「人民幣」）計值，故此港元兌人民幣波動之淨風險並不重大。本集團管理層認為，本集團並無面臨重大外匯風險。一般業務過程產生之外匯風險被認為微不足道。於二零二一年六月三十日，本集團並無使用任何財務工具以對沖外匯風險。

## 所持重大投資

截至二零二一年六月三十日止六個月，本集團概無持有任何重大投資。

## 重大收購及出售附屬公司及聯屬公司

截至二零二一年六月三十日止六個月，本集團概無任何重大收購及出售附屬公司及聯屬公司。

## 重大投資及資本資產之未來計劃

截至二零二一年六月三十日止六個月，本集團現時概無其他重大投資計劃。

## 或然負債

於二零二一年六月三十日，本集團概無任何重大或然負債（二零二零年十二月三十一日：無）。

## 資本承擔

於二零二一年六月三十日，本集團並無重大資本承擔（二零二零年十二月三十一日：無）。

## 僱員及薪金政策

於中國及香港的僱員總數由於二零二零年十二月三十一日的約180名減少至二零二一年六月三十日的約18名，主要原因為我們執行成本削減措施的結果。由於全球爆發新型冠狀病毒肺炎，業務經營明顯轉差。管理層已及時密切監察及審閱勞動力資源，以與經營規模變動一致。根據上文，與去年同期相比來自貿易業務及服裝業務的收益減少92.4%，於本期間員工數目大幅減少，就節約成本而言屬合理。為招聘、發展及挽留高才幹僱員，本集團向員工提供具競爭力的薪酬待遇，包括內部升職機會及績效花紅。本集團與員工訂立標準僱傭合約，當中載列知識產權及保密等條款。

本公司薪酬委員會將就有關本集團全體董事及高級管理層之整體薪酬政策及架構向董事會提出推薦建議。

## 企業管治守則

本公司一直遵守GEM上市規則附錄15所載之企業管治守則（「守則」）載列之所有適用守則條文，惟下文所述之守則之守則條文第A.4.1條所偏離者除外。

根據守則之守則條文第A.4.1條規定，非執行董事的委任應有特定任期及須受重選規限。聞俊銘先生（現任非執行董事）及所有獨立非執行董事的委任並無根據守則條文第A.4.1條而授予特定任期，惟根據組織章程細則須於股東週年大會上輪值退任及予以重選。因此，本公司認為，我們已採取充足的措施確保本公司可維持良好的企業管治常規。

## 董事進行證券交易相關之操守守則

本集團已採納GEM上市規則第5.48至5.67條所載之規定交易準則作為董事就本公司股份進行證券交易之操守守則。經向全體董事作出明確查詢後，全體董事已確認彼等於回顧期間內已遵守董事進行證券交易之規定交易準則及操守守則。

## 於競爭業務之權益

截至二零二一年六月三十日止六個月，董事、本公司控股股東或主要股東或任何彼等各自的緊密聯繫人（定義見GEM上市規則）概無從事與本集團業務直接或間接構成競爭或可能構成競爭或與本集團有任何其他利益衝突的任何業務，亦概不知悉任何該等人士與或可能與本集團具有任何其他利益衝突。

## 購股權計劃

本公司已於二零一六年五月十一日採納購股權計劃（「購股權計劃」）。自採納購股權計劃起及截至本報告日期，概無根據購股權計劃授出購股權。

購股權計劃乃為使本公司可向合資格人士（即，其中包括，任何本公司或本集團任何成員公司之全職或兼職僱員（包括任何執行、非執行董事及獨立非執行董事）、本公司或其任何附屬公司之顧問、諮詢人）授出購股權，作為彼等對本集團所作貢獻之獎勵或回報。

## 募資活動

於緊接二零二一年六月三十日前過去十二月期間，本集團有以下募資活動：

公告日期	募資活動	所得款項淨額	所得款項的擬定用途	所得款項的實際用途
二零二零年十月三十日	根據一般授權按每股0.438港元的配售價配售22,200,000股每股0.01港元的新普通股予不少於六名承配人（為獨立個人、企業及/或其他投資者）（於配售協議日期，聯交所所報股份收市價為0.365港元）	約9,200,000港元（每股籌集之所得款項淨額為約0.414港元）	擬用於本集團之公司及行政開支	按計劃已悉數動用

## 董事於證券之權益

於二零二一年六月三十日，董事或本公司最高行政人員於本公司及其相聯法團（定義見香港法例第571章證券及期貨條例（「證券及期貨條例」）第XV部）之股份、相關股份及債權證中擁有須(a)根據證券及期貨條例第XV部第7及8分部知會本公司及聯交所之權益及淡倉；或(b)根據證券及期貨條例第352條須記錄於該條例所指登記冊內之權益及淡倉；或(c)根據GEM上市規則第5.46條須知會本公司及聯交所之權益及淡倉如下：

### 於本公司股份或相關股份中之好倉

董事姓名	身份	所持股份或相關股份數目			於本公司權益之概約百分比
		普通股	購股權	合計	
倪志興先生	實益擁有人	200,000股 普通股	-	200,000	0.04%

## 於相聯法團股份或相關股份之好倉

董事姓名	相聯法團名稱	身份	所持各類別 股份數目	於相關法團各 類別權益之 概約百分比
董駿先生 (「董先生」)	Jimu Holdings Limited (前稱為 Pintec Holdings Limited) (「Jimu Holdings」) (附註1)	全權信託創辦人	21,524,698股 (普通股)	29.90%
聞俊銘先生 (「聞先生」)	Jimu Holdings (附註2)	受控法團權益	2,210,630股 (C系列優先股)	5.17%
聞先生	Jimu Holdings (附註3)	受控法團權益	235,000股 (普通股)	0.33%

附註：

1. 董先生為全權信託創辦人。董先生被視為於全權信託擁有權益的 Jimu Holdings 股份中擁有權益。
2. 該等2,210,630股C系列優先股由 Delight Treasure Holdings Limited 持有。聞先生實益擁有 Delight Treasure Holdings Limited 之全部已發行股本。
3. 該等235,000股普通股由 Delight Treasure Holdings Limited 持有。聞先生實益擁有 Delight Treasure Holdings Limited 之全部已發行股本。

除上文所披露者外，於二零二一年六月三十日，概無董事或本公司最高行政人員於本公司及其相聯法團之股份、債權證或相關股份中擁有須(a)根據證券及期貨條例第XV部第7及8分部知會本公司及聯交所之權益或淡倉；或(b)根據證券及期貨條例第352條須記錄於該條例所指登記冊內之權益或淡倉；或(c)根據GEM上市規則第5.46條須知會本公司及聯交所之權益或淡倉。



## 證券及期貨條例項下須予披露之權益及主要股東

於二零二一年六月三十日，就任何董事或本公司最高行政人員所知，下列人士於本公司股份及相關股份中擁有根據證券及期貨條例第XV部第2及3分部條文須予披露之權益或淡倉，或擁有根據證券及期貨條例第336條須存置登記冊所記錄之權益或淡倉：

### 於本公司股份或相關股份中之好倉

股東名稱	身份	所持股份或 相關股份數目	於本公司權益 之概約百分比
Jimu Group Holdings Limited	實益擁有人	350,400,000	69.86%
Huawen Industry Group Limited (前稱Jimu Times Limited)	受控法團權益(附註)	350,400,000	69.86%
Jimu Holdings	受控法團權益(附註)	350,400,000	69.86%

附註：Jimu Group Holdings Limited為持有本公司69.86%股權之註冊擁有人。Jimu Group Holdings Limited由Huawen Industry Group Limited擁有85%權益，而Huawen Industry Group Limited由Jimu Holdings全資擁有。根據證券及期貨條例，Jimu Holdings及Huawen Industry Group Limited被視作於350,400,000股股份中擁有權益。

於二零二一年六月三十日，董事會獲Jimu Group Holdings Limited（「賣方」，為本公司控股股東（定義見GEM上市規則））知會，其已與金利豐證券有限公司（「配售代理」）訂立配售協議，據此，配售代理已同意盡力促使投資者（「承配人」）按每股0.157港元的價格收購最多350,400,000股由賣方持有的本公司現有股份（「配售股份」）。上文詳情載於本公司日期為二零二一年六月二十八日、二零二一年七月八日、二零二一年七月十五日及二零二一年八月十三日的公告。

除上文所披露者外，於二零二一年六月三十日，董事概不知悉任何其他人士於本公司股份及相關股份中擁有根據證券及期貨條例第XV部第2及3分部條文須予披露之權益或淡倉，或擁有根據證券及期貨條例第336條須存置登記冊所記錄之權益或淡倉。

## 購買、贖回或出售本公司之上市證券

截至二零二一年六月三十日止六個月，本公司並無贖回其任何股份，本公司及其任何附屬公司亦無購回或出售本公司任何股份。

## 董事及監事資料之變更

根據GEM上市規則第17.50A(1)條，董事及監事資料變更如下：

### 於本公司擔任職位

陳超先生於二零二一年五月三日辭任執行董事，並於同日不再擔任董事會風險管理委員會（「**風險管理委員會**」）成員。

陳歆女士於二零二一年五月三日辭任獨立非執行董事，並於同日不再擔任董事會審核委員會（「**審核委員會**」）及董事會提名委員會（「**提名委員會**」）成員以及董事會薪酬委員會（「**薪酬委員會**」）主席。

陳祖澤先生於二零二一年五月三日獲委任為風險管理委員會成員。

倪志興先生於二零二一年五月三日獲委任為審核委員會及提名委員會各自的成員以及薪酬委員會主席。

劉啓邦先生於二零二一年五月二十五日辭任非執行董事。

郭忠勇先生於二零二一年五月二十五日辭任獨立非執行董事職務，並於同日不再擔任審核委員會及提名委員會各自的成員。

韓炳祖先生於二零二一年五月二十五日辭任獨立非執行董事，並於同日不再擔任董事會審核委員會主席及薪酬委員會成員。

商光祖先生於二零二一年五月二十五日獲委任為執行董事和授權代表。

達振標先生於二零二一年五月二十五日獲委任為獨立非執行董事，並於同日獲委任為審核委員會和提名委員會各自的成員。

林偉雄先生於二零二一年五月二十五日獲委任為獨立非執行董事，並於同日獲委任為審核委員會主席及薪酬委員會成員。

陳冠樺先生辭任非執行董事職務，自二零二一年六月三十日起生效。

### 於上市公司擔任職位

達振標先生（「**達先生**」）於二零二一年六月二十三日辭任德普科技發展有限公司（股份代號：3823並於二零二零年三月二日自聯交所主板除牌）的執行董事。

達先生於二零二一年七月二十二日獲委任為德泰新能源集團有限公司的董事長。

## 審核委員會

本公司於二零一六年五月十一日成立本公司審核委員會（「**審核委員會**」），並根據守則的守則條文制定書面職權範圍。審核委員會的主要職責為就外聘核數師的任命及罷免向董事會作出推薦意見；審閱財務報表及就財務報告作出重要意見；及監督本公司內部監控程序。審核委員會目前由三名成員組成，即林偉雄先生（主席）、達振標先生及倪志興先生（均為獨立非執行董事）。

本集團截至二零二一年六月三十日止六個月之中期業績未經審核。本報告內財務資料的披露符合適用會計準則、GEM上市規則項下的規定及其他適用法律規定。本公司審核委員會已審閱本集團截至二零二一年六月三十日止六個月的未經審核簡明綜合財務報表。

## 報告期後事項

於二零二一年六月三十日後及直至本報告日期，本公司或本集團並無進行任何重大期後事項。

承董事會命  
**積木集團有限公司**  
主席  
董駿

香港，二零二一年八月十三日

於本報告日期，執行董事為董駿先生、黃澤雄先生、陳祖澤先生及商光祖先生；非執行董事為聞俊銘先生；及獨立非執行董事為倪志興先生、達振標先生及林偉雄先生。